

La Taille

Introduction

La vigne appartient à la famille des Vitacées et du type biologique des lianes.

Sans l'intervention de l'homme, la vigne a donc naturellement cette tendance à se développer par prolongation de ses extrémités. Il s'agit de l'acrotonie.

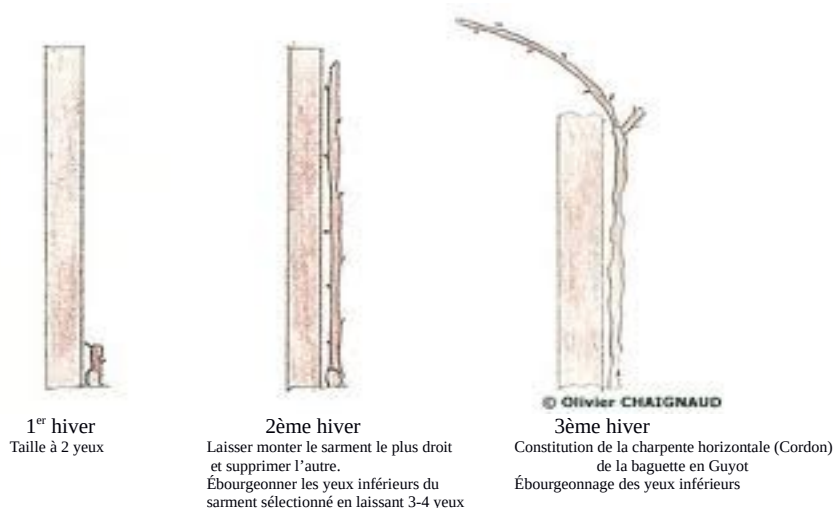
Le développement du système foliaire est ainsi privilégié au détriment de la production fruitière. C'est le retour à l'état sauvage.

Pour produire du fruit et pour lutter contre cette tendance naturelle, la taille de la vigne est indispensable.

Taille de formation

Une fois plantée, la vigne nécessite une taille de formation de 3 années qui permettra, suivant le mode conduite, de constituer le pied et la charpente.

Après la 3ème année seulement, le plant pourra produire du fruit.



La charge fructifère de chaque pied de vigne est liée au type de cépage, à son âge et sa vigueur.

Dans son extrême jeunesse, nous éviterons de faire porter une trop grande charge de fruit afin d'éviter l'épuisement et/ou la baisse vigueur du plant. On considère qu'un plant a atteint l'âge adulte à partir de sa 5ème année suivant le cépage, son porte-greffe, la qualité du cultivar et la nature du sol dans lequel il est planté.



Taille fructifère à Villers-la-Vigne®

La taille fructifère ou taille hivernale s'effectue durant toute la dormance de la vigne soit de novembre à mars.

Nous référant au dicton: «Taille tôt, taille tard, rien ne vaut la taille de Mars », nous avons choisi de tailler toujours durant la première quinzaine du mois mars.

Nous tenons compte des conditions climatiques extrêmes et pour cela nous évitons toujours les périodes de fortes gelées (au delà de -10°C).

Au vignoble, nous avons opté pour 2 types de taille :

le Cordon de Royat et le Guyot simple en arcure

Historiquement et pour des raisons purement pédagogiques, le premier maître de taille avait opté pour la taille en Cordon de Royat.

Et cette taille, une fois la charpente constituée, était facile à enseigner et à intégrer par les apprentis vigneron.

A l'inverse d'un vignoble commercial, la Confrérie est composée de nombreux vigneron amateurs. Il n'y a pas un voire deux vigneron-tailleurs mais une bonne trentaine.

Même si les principes de taille sont correctement transmises, l'interprétation de chacun donne, sur le millier de pieds du vignoble, des résultats parfois disparates.

Avec la densification du vignoble opérée en 2014, passant de 5000 à 7200 pieds /Ha, l'espace inter-rang restant inchangé, l'espace inter-cep est passé d'environ 1 mètre à 70 cm.

Afin d'obtenir le meilleur rendement de l'espace imparti, nous avons donc privilégié le Guyot simple en arcure.

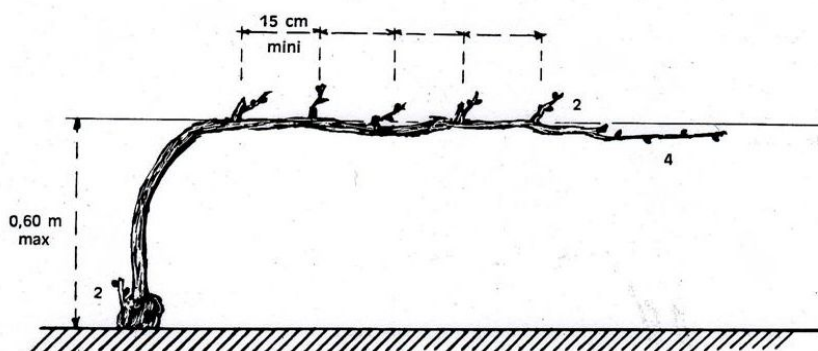
Depuis la transition opérée en 2015, nous avons ainsi converti près de 90% du vignoble vers la taille Guyot simple en arcure.

1. Le Cordon de Royat

La taille en Cordon de Royat est constitué d'un pied vertical d'environ 60 cm de hauteur, d'une charpente horizontale simple ou double comprenant, à espace régulier, plusieurs coursons à 2 yeux.

Un courson de rappel ou «rachel», situé sur le pied, servira, le cas échéant, au renouvellement du pied et ensuite de la charpente.

La charpente peut être prolongée à son extrémité par un sarment du bois de l'année précédente.





Les avantages :

- Maturité homogène par un niveau identique des grappes
- Bonne répartition du végétal
- Meilleure cicatrisation en raison des petites plaies de taille
- Degré alcoolique plus élevé qu'une taille en Guyot soit 10% vol *

Les inconvénients

- Nécessite un palissage rigoureux
- Rendement plus faible
- Taux d'acidité plus faible que pour une taille Guyot soit $\pm 7,3$ g/l (en H₂SO₄)

* d'après une étude comparative de 4 ans sur Pinot Noir au Domaine Mont Battois

2. La taille Guyot simple en arcure

Il s'agit d'une taille mixte effectuée au départ d'une baguette fructifère (longue) et d'un courson de rappel à 2 yeux (courte) partant tous deux idéalement de la tête du pied.

La baguette et le courson de rappel seront sélectionnés sur le bois de l'année précédente en fonction de leur vigueur et de l'axe du canal de sève.



Les avantages

- Distribution plus homogène de la sève par l'arcure qui favorise les premiers yeux
- Bon rendement fructifère
- Taux d'acidité plus élevé soit 8g/l (en H₂SO₄) *

Les inconvénients

- Taille mutilante avec risque accru des maladies du bois
- Maturité plus hétérogène des grappes par une situation spatiale éparpillée
- Degré alcoolique plus faible soit 9 % vol. *

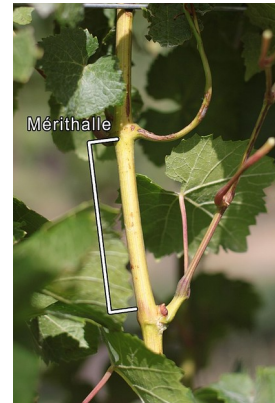
* d'après une étude comparative de 4 ans sur Pinot Noir au Domaine Mont Battois



Les principes de la taille fructifère

1. Seul de bois de l'année est fructifère

Il est reconnaissable par sa texture ligneuse fine, sa couleur brunâtre et la présence de bourgeons à l'aisselle de chaque mérithalle (section de sarment entre 2 bourgeons)



2. Favoriser la canal de sève

Nous veillerons à ce que le bois taillé reste le plus possible dans un plan vertical et dans le prolongement de l'ancien bois.

3. Evaluer la charge potentielle

Théoriquement, chaque bourgeon (yeux) se développera en un sarment (rameau, pampre) qui donnera systématiquement 2 grappes.

Chaque courson à 2 yeux d'un cordon de Royat donnera donc 4 grappes. Si la charpente du cordon possède 4 coursons, nous aurons un potentiel de 16 grappes.

Une baguette de Guyot à 8 yeux donnera également potentiellement 16 grappes.

4. Contrôler l'âge et la vigueur du pied

Plus le pied est vigoureux, moins la taille sera sévère.

Moins le pied est vigoureux, plus la taille sera sévère.

Plus jeune est le pied, moins la charge potentielle de fruit sera grande.

Moins jeune est le pied, plus la charge potentielle de fruit sera grande.

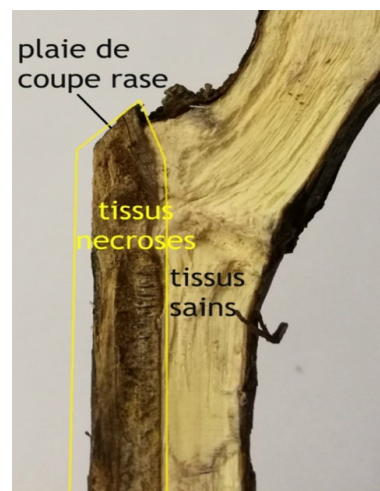
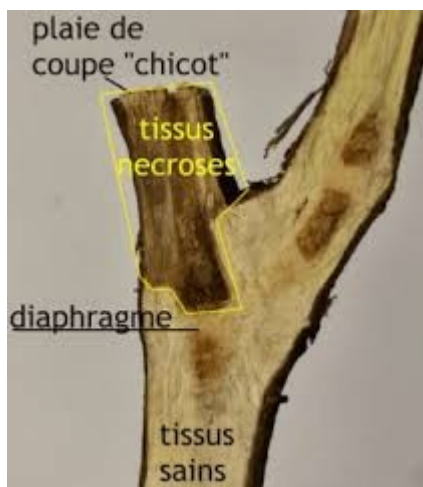
Remarquons toutefois qu'un pied âgé (au delà de 50-60 ans), perd naturellement de sa vigueur et donc de sa capacité à produire du fruit.

Chaque pied sera donc évalué suivant ces 2 critères pour maintenir la stabilité de la vigueur et donc sa capacité à produire une quantité équivalente de fruit chaque année.

Conseils

Afin que la coupe soit propre et nette et d'éviter la nécrose du bois limitant ainsi le flux de sève et la vigueur du plant, il est utile de bien suivre les conseils suivants:

1. Toujours utiliser un sécateur propre, désinfecté et bien aiguisé,
2. Trancher toujours en léger biseau
3. En fonction de l'âge du bois, respecter les coupes suivantes :
 - Bois de l'année : coupe à ras
 - Bois de 2 ans ou plus : coupe à 1 cm (chicot)
 - Tronc principal: 3-4 cm



Jean-Jacques Herremans
Responsable ViTi

mars 2019